



AFAE

Apoyo Familias Euskadi – Euskadiko Familiei Laguntza

MEMORIA DE ACTIVIDADES

2024



APOYO FAMILIAS EUSKADI-EUSKADIKO FAMILIEI LAGUNTZA

C/ Dr. Atxukarro 6, entreplanta. 48011 Bilbao

944167212 / 605715511

afae@afae.eu

www.afae.eu



1. Presentación de la entidad

2. Misión, Visión y Valores

3. Organigrama

4. Voluntariado

5. Ponentes

6. Acciones desarrolladas en 2024

Formación y Prevención con familias

- **Programas de Formación Familiar Especializada**
- **Programa FAMILIEN GUNEA- ESPACIO FAMILIAS**
- **Programa CONFIES “Familias Inteligentes en Empresas Saludables”**
- **Programas de Formación con Jóvenes para la prevención de conductas de riesgo**

Atención Psicológica Personal y Familiar

- **"Servicio de Atención psicológica, personal, de pareja y familiar**

Sensibilización Social

- **“Semana de la Familia”**

Proyecto MAITEA

- **Proyecto para la conciliación de la vida familia, laboral y personal de la familias monoparentales**

7. Presencia en Medios

8. Página Web y otras Acciones de Comunicación

9. Patrocinadores y Colaboradores

10. Firma de Convenios y Trabajo en Red

11. Rendimos Cuentas



1. Presentación y Trayectoria de la entidad

APOYO FAMILIAS EUSKADI (AFAE) es una ONG fundada en 1987 y reconocida como entidad de Utilidad Pública por su labor social de atención a las familias vascas y a sus necesidades con la prestación de servicios de formación especializada, atención psicológica personal, de pareja y familiar y varias acciones de sensibilización dirigidas a las familias y a la sociedad en general, a los medios de comunicación y a otros agentes y entidades con las que trabaja en red.

APOYO FAMILIAS EUSKADI (en adelante AFAE) pertenece al Pleno y Consejo Vasco de Familia del Gobierno Vasco así como a la Comisión de Infancia y Familia del Ayuntamiento de Bilbao, desde donde se marcan las Políticas familiares a desarrollar en Bilbao y Euskadi; mantiene líneas de coordinación estable con 23 asociaciones y con las universidades, y cuenta con el apoyo y compromiso social de 40 entidades y 27 personas voluntarias que permiten el desarrollo, crecimiento y actualización permanente de sus proyectos y un alcance en su intervención a más de 6.000 personas al año.

Con el aval de 36 años de experiencia en el terreno de la intervención familiar, prioriza en su acción social por el carácter preventivo que comporta, la formación especializada a través de varios programas socioeducativos basados en la innovación y la respuesta a las necesidades emergentes en el seno familiar de una sociedad en cambio.

A través de la línea de **formación especializada con familias se compromete con los ellas en la adquisición de competencias** para la educación integral de sus hijos e hijas y la generación de un vínculo seguro, el fomento de la corresponsabilidad y la conciliación de la vida personal, familiar y laboral.

Continuando con el compromiso social por la conciliación, unido a la promoción del envejecimiento activo, esta formación también se dirige a los abuelos y abuelas **con el reto de marcar los nuevos roles**, favorecer el fortalecimiento de las relaciones intergeneracionales y la trasmisión de valores de nuestras y nuestros mayores a las jóvenes generaciones.

Igualmente en el terreno formativo, AFAE mira decididamente a **las y los más jóvenes**



a través de una intervención socioformativa que anualmente llega a unos 4.000 adolescentes trabajando específicamente diferentes conductas de riesgo como la prevención de *bullying*, la igualdad de género incluyendo la conciliación corresponsable y el desarrollo de habilidades sociales cuando se interviene en entornos más **vulnerables y desfavorecidos**.

En 2011 AFAE pone en marcha una nueva línea de formación denominada “Espacio Familias- Familien Gunea”, como proyecto innovador en el ámbito de la formación familiar por su metodología, estructura y lugares de realización. A lo largo de estos años se han llevado a cabo diferentes seminarios en centros socioculturales de excelencia como Azkuna Zentroa, el Centro Cívico Ibaiondo o el Palacio Europa en Vitoria-Gasteiz, entre otros. Este programa ha permitido la apertura de nuestra intervención a los dos territorios históricos y el crecimiento en un 220% de la formación familiar de AFAE durante estos años de implementación.

A pesar de que nuestro punto fuerte es la formación, AFAE no descuida a aquellas personas y familias en situación de conflicto a las que atiende mediante **un servicio terapéutico gratuito** de asistencia individualizada, familiar y de pareja. Una terapia llevada a cabo con unas 150 personas al año, con un resultado de éxito por encima del 85% de los casos. En 2024 ha sido un servicio fundamental para atender la creciente demanda social de atención terapéutica, en especial para aquellas personas más vulnerables sin posibilidades de acceso a la atención privada.

Relacionado con el ámbito laboral y la emergente necesidad de incorporar medidas de apoyo a la conciliación corresponsable AFAE define esta demanda social como una de sus líneas estratégicas prioritarias con la creación e implementación del programa **CONFIES “Familias Inteligentes en Empresas Saludables”**. Se trata de una iniciativa pionera en Euskadi y en el resto del Estado, innovadora por el hecho de incorporar la formación en "parentalidad positiva" dentro de la formación interna de las empresas, un contexto nada convencional de este tipo de acciones educativas. Píldoras formativas de la mano de profesionales expertos en educación familiar, que abordan contenidos más allá de lo estrictamente profesional con los equipos de trabajo de una selección de empresas con el convencimiento de que esta capacitación en habilidades parentales revertirá positivamente en el rendimiento y satisfacción de todas las facetas de la persona y que esta acción materializa los ODS 5 y 8 de la agenda 2030.



Se completa nuestra labor social entrando en otro orden de intervención tan decisivo como es la comunicación, con una campaña de sensibilización social a favor de la cohesión familiar denominada “Semana de la Familia” con la realización en Bilbao, Vitoria-Gasteiz y Donostia/San Sebastián de varios actos de formación y de buenas prácticas socioeducativas en coordinación con diversas entidades públicas y privadas. **Desde 2016 este proyecto tiene una nueva proyección al centrarse en el compromiso social con la conciliación de la vida personal, familiar y laboral.** Propósito social que se ha ido consolidando a través del programa denominado CONFIES (Familias Inteligentes en Empresas Saludables) del que se realizó un pilotaje en 2017 con excelentes resultados, que han permitido su continuidad e implantación consolidada en empresas de gestión avanzada en los últimos años. En paralelo, dado el avance y mejora del programa Familias Inteligentes en las empresas, se creó una adaptación específica para su implementación en empresas familiarmente responsables de corte educativa para su implementación con el profesorado y las familias.

En esta trayectoria evolutiva e innovadora de AFAE desde la respuesta a las demandas existentes, en 2020 se pone en marcha el **proyecto MAITEA** para la **conciliación de la vida personal, familiar y laboral de las familias monoparentales** como familias con características de especial vulnerabilidad y escasa visibilización que está presentando un importante impacto social.

Trayectoria

AFAE es una organización sin ánimo de lucro que lleva trabajando por y para las familias vascas desde 1987.

Se funda en el 23 de Abril de 1987 como Acción Familiar Vizcaína (AFAVI) con el objetivo social de atender a las familias vizcaínas en sus necesidades emergentes y ser un referente para ellas.

Tras varios años ejerciendo su labor, crece como organización reflejado en el número de personas destinatarias y de sus proyectos, en el de voluntariado comprometido y el de instituciones con las que de forma permanente y sólida se trabaja en red, y lo más destacado de esta evolución, es el reciclaje permanente y la creación de nuevas iniciativas y programas que tratan de responder a la necesidades emergentes de una sociedad en cambio.



Por ello en 2011, debido a la demanda de familias y centros de otros territorios históricos, unido al propio impulso de las instituciones que confían en la eficacia de su labor social, **se decide ampliar su intervención a Araba y Gipuzkoa**. Desde Enero de 2012, conservando el mismo CIF, los estatutos se reformulan en cuanto a denominación y ámbito de actuación, siendo desde entonces **Apoyo Familias Euskadi (AFAE) con actuaciones en los tres territorios históricos**.

El 24 de Abril de 2015 es reconocida como ENTIDAD DE UTILIDAD PÚBLICA (según queda recogido en el BOPV N°76 del 24/04/2015).



2. Misión, Visión, Valores

Misión

AFAE tiene como misión **orientar, formar y acompañar a las familias vascas, con especial atención a las más vulnerables o en riesgo, para fomentar unas buenas relaciones en la convivencia familiar y garantizar un desarrollo adecuado de las y los menores.**

Visión

AFAE pretende ser un referente y soporte real para las familias con la prestación gratuita de servicios de **formación especializada, atención psicológica personal, de pareja y familiar, y acciones de sensibilización dirigidas a las familias y a la sociedad en general**, a los medios de comunicación, y a otros agentes y entidades sociales.

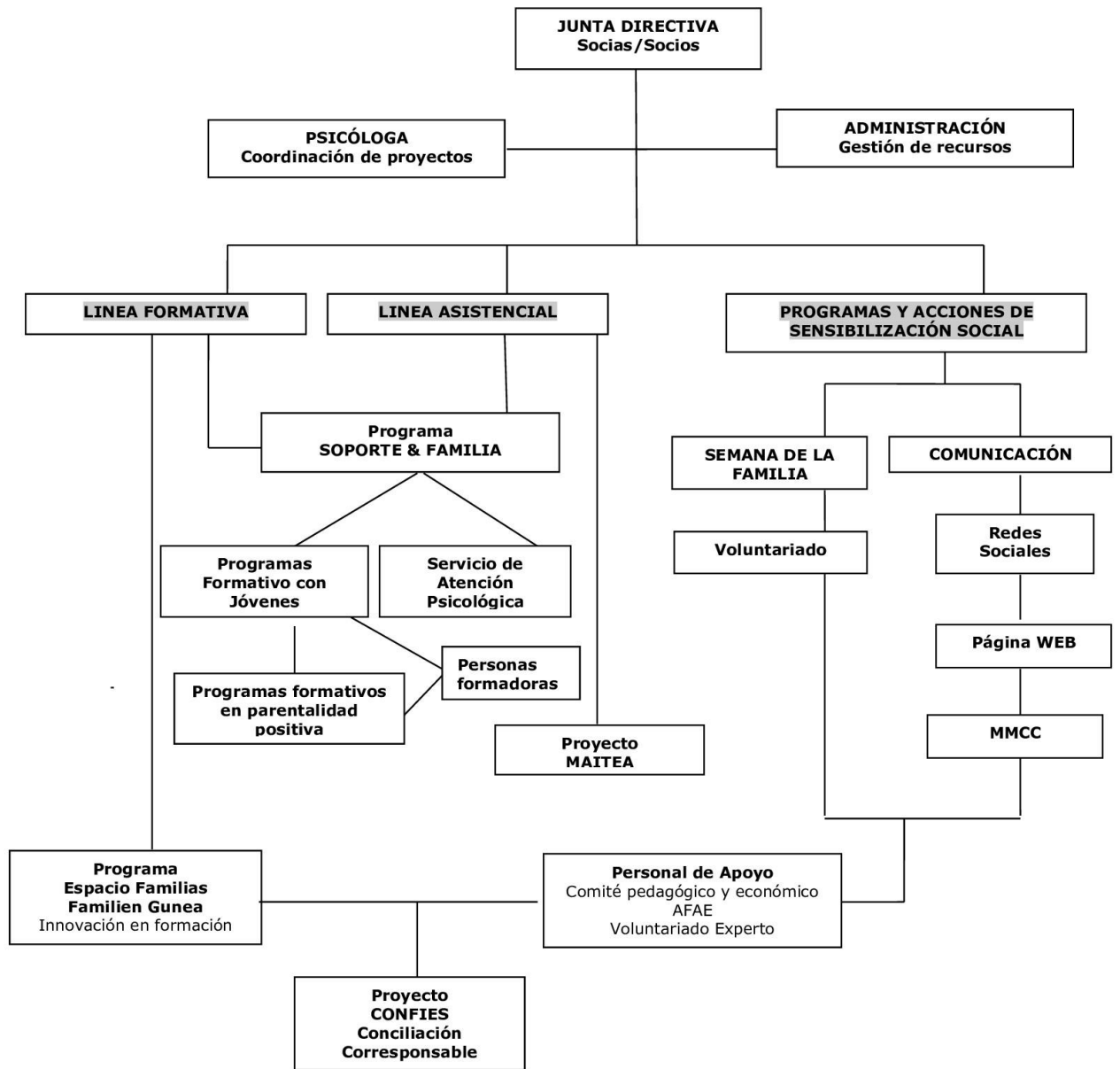
Somos una organización **independiente, aconfesional y apolítica** que lleva a cabo su misión sin discriminación por razón de religión, sexo, raza o diversidad familiar, basada en el trabajo en red y la creación de sinergias positivas entre instituciones para el avance social en la defensa y protección de las familias.

Valores

- ❖ Reconocimiento de la dignidad de la persona como valor inherente a la misma
- ❖ Compromiso con las familias, en especial con las más desfavorecidas
- ❖ La promoción social y cultural de la mujer, la protección del menor y de las personas mayores
- ❖ Fomento de la solidaridad
- ❖ Denuncia de las situaciones que atenten contra las familias y/o sus componentes
- ❖ Transparencia, calidad y ética en la gestión
- ❖ Profesionalidad en el trabajo que asegure la calidad de nuestros servicios y programas
- ❖ Rigor y eficiencia en la búsqueda permanente de mejoras y de la actualización, la innovación y la excelencia



3. Organigrama





La ONG AFAE siguiendo sus estatutos está constituida por una Junta Directiva, cuyos cargos y personas que las ostentan se detallan a continuación. Cuenta con **102 socios y socias**, que contribuyen a la cofinanciación de la entidad y a la consecución de sus fines sociales. En efecto, pueden ser beneficiarias y beneficiarios de los proyectos de AFAE pero es importante destacar que al asociarse adquieren el papel y el compromiso de **contribuir socialmente a que el alcance de la intervención de AFAE que apoyan llegue a más de 4000 personas al año** y que cualquier persona y familia necesitada de un apoyo familiar, pueda acceder gratuitamente a los programas y servicios de AFAE.

Cabe destacar que AFAE cuenta con una Junta Directiva **eminente activa**, que ayuda de forma eficaz según su cualificación profesional a la mejor gestión y desarrollo de AFAE. De hecho, este compromiso adquirido por parte de diversos miembros de la Junta Directiva, se ha **materializado en la creación de un Consejo Pedagógico y de un Comité Económico**, que hace evidente el contenido de su implicación solidaria con la AFAE.

- **Presidenta:** Cristina Mendia Ibarrola
- **Vicepresidente:** José Guzmán Olabarri
- **Secretaria:** Marta Bárcena Álvarez
- **Tesorero:** Mikel Badiola González

Vocales:

- Catalina Olabarri de la Sota
- Virginia Aira González
- Lola Elejalde Hernani
- Ignacio Toro Arrúe
- Elisa Basterra Garaita
- Ramón Múgica Alcorta
- Natalia Andrea Romero



Comité Pedagógico

- Manuel Cuenca Cabeza. Catedrático de Pedagogía. Fundador del Instituto de Estudios de Ocio de la UD
- Elena Martín Rasines. Licenciada en Psicopedagogía. UD. Especialista en Mediación de la UCM
- Beatriz Martínez Moral. Licenciada en Psicología por la UPV. Máster en Psicología Clínica por la Universidad de Deusto.

Comité Económico

- Cristina Mendia Ibarrola
- José Guzmán Olabarri
- Ignacio Toro Arrúe
- Ramón Múgica Alcorta
- Mikel Badiola González



Las personas que componen AFAE constituyen un equipo sólido con funciones bien definidas y coordinadas.

La intervención socioeducativa de AFAE alcanza un volumen de destinatarias y destinatarios destacado gracias a la formación gratuita y a la contratación de profesionales con el perfil adecuado, lo que amplía enormemente la capacidad de intervención y acción de AFAE (que más adelante se detalla).

- Psicóloga Responsable de Proyectos. Beatriz Martínez Moral.
Licenciada en Psicología por la UPV. Máster en Psicología Clínica por la Universidad de Deusto. Certificación como profesional sanitaria
beatriz.martinez@afae.eu
- Secretaria: María González Fernández.
Diplomada en Secretariado de Dirección por la Universidad de Deusto.
afae@afae.eu

Profesionales de los Programas Formativos

- Licenciada en Antropología Social y Cultural. Master en Intervención Psicoterapéutica
- Licenciada en Trabajo Social. Master en Intervención Familiar
- Licenciatura en ADE, Master Coach en PNL y experto en formación en habilidades socio - emocionales
- Licenciada en Artes Escénicas, especialista en trabajo con discapacidad
- Graduada en Formación familiar, especialista en crianza positiva
- Graduada en Educación Social



4. Voluntariado

El voluntariado pertenece a la esencia de AFAE. Su participación y colaboración es crucial para la actividad de la organización y el cumplimiento de sus fines.

El voluntariado a lo largo del año alcanza un total de unas **111 personas voluntarias: 5 profesionales y expertos colaboradores en los programas socioeducativos y en el Servicio de Atención Psicológica, 2 personas voluntarias vinculadas a los talleres de “Espacio Familias – Familien Gunea”;** con ocasión de las “Semanas de la Familia” se promociona un voluntariado de carácter puntual y variable en el que contamos con la ayuda de unas **10 personas voluntarias. En 2021 pusimos en marcha junto a Gobierno Vasco el proyecto MAITEA que cuenta actualmente con 94 personas voluntarias.**

Líneas de voluntariado:

- **Voluntariado Intercultural** con jóvenes de diferentes culturas para favorecer la solidaridad, el intercambio de valores y el respeto a la diversidad.
- **Voluntariado intergeneracional** con voluntariado de todas las edades para el fomento de la solidaridad intergeneracional.
- **Voluntariado de Expertos en Familia.** En 2015 se crea este grupo de apoyo constituido por 6 profesionales de la educación que contribuyen a la generación de contenidos de los programas y a la adecuación técnica de los mismos.

5. Ponentes

Nuestra labor formativa se define como la línea prioritaria de nuestra acción social, que ha logrado cotas de excelencia e innovación gracias a la participación y la colaboración de personalidades del mundo social y educativo.

- 2002. Ponente. **Fernando Corominas. Presidente del Instituto Europeo de Estudios de la Educación**
- 2002. Colaboradores. **Ainhoa Arteta, Andoni Zubizarreta, Asier Polo, Igor Yebra, Eneko Acero, Javier Salgado, Joaquín Achúcarro, Joane Somarriba, Juan Ignacio Vidarte, Julen Guerrero, Telmo Zarra y Virginia Berasategi**



- 2003. Ponente. **José Antonio Marina. Filósofo**
- 2003. Colaborador. **Emilio Aragón. Actor y presentador.**
- 2004. Colaboradora. **Silvia Abascal. Actriz**
- 2005. Ponente. **José Antonio Marina. Filósofo**
- 2005. Ponente. **Unai Elorriaga. Escritor**
- 2006. Ponente. **Javier Elzo. Catedrático de Sociología**
- 2007. Ponente. **Javier Urrea. Psicólogo Forense. Primer Defensor del Menor**
- 2008. Ponente. **Rocío Ramos-Paul “Supernanny”. Psicóloga**
- 2008. Colaborador. **John Gottman. Profesor Emérito de la Universidad de Washington, Director del Relationship Reserch Institute**
- 2009. Ponente. **Bernabé Tierno. Psicólogo y Pedagogo**
- 2009. Colaboradores. **Aitor Ocio, futbolista. Ana Urrutia, periodista y presentadora.**
- 2010. Ponente. **Paulino Castells. Psiquiatra experto en Familia**
- 2011. Ponente. **Alicia Banderas. Psicóloga del programa “Escuela de padres en apuros”**
- 2012. Ponente. **Leopoldo Abadía. Economista y escritor. Autor de “La crisis Ninja”**
- 2012. Ponente. **José Luis Olaizola. Escritor.**
- 2012. Ponente. **Manuel Cuenca Cabeza. Catedrático de Pedagogía. Exdirector del Instituto de Estudios de Ocio. UD**
- 2012. Ponente. **Carmen Valdivia. Catedrática de Psicopedagogía de la U.D.**
- 2012. Ponente. **Nacho Arnaiz. Director de BOLUNTA.**
- 2012. Ponente. **Zaira Vicente. Coach.**
- 2013. Ponente. **Carlos Andreu. Conocido coach y consultor.**
- 2013. Colaboradora. **Ana Urrutia. Periodista y presentadora de EITB.**
- 2013. Ponente. **Xavier Bringué. Pedagogo y doctor en Comunicación**
- 2013. Ponente. **Marta Toro. Doctora en Biología del Comportamiento por la Universidad de Viena.**
- 2014. Ponente. **Carmen Valdivia. Catedrática de Psicopedagogía de la U.D.**
- 2014. Ponente. **Marta Toro. Doctora en Biología del Comportamiento.**
- 2015. Ponente. **Antonio Ortuño. Psicólogo infanto-juvenil y terapeuta familiar.**
- 2015. Ponente. **Catherine L’Ecuyer. Investigadora y divulgadora de temas educativos.**
- 2016. Ponente **Rafael Santandreu. Psicólogo y escritor.**



- 2016. Ponente. **Emilio Duró. Empresario, formador y consultor.**
- 2017. Ponente. **Silvia Congost. Psicóloga experta en dependencia emocional**
- 2017. Colaboradora. **África Baeta. Periodista y presentadora de EITB**
- 2017. Ponente. **Antonio Ortuño. Psicólogo infante - juvenil y terapeuta familiar.**
- 2017. Ponente. **Javier Urra. Psicólogo forense en la Fiscalía del Tribunal Superior de Justicia y Juzgado de Menores de Madrid.**
- 2017. Ponente. **Víctor Küppers. Licenciado en Administración y Dirección de Empresas y Doctor en Humanidades.**
- 2018. Ponente. **Mar Romera. Pedagoga y psicopedagoga, especialista en educación emocional e inteligencias múltiples.**
- 2019. Ponente. **Marian Rojas Estapé. Psiquiatra. Miembro del Instituto de Investigaciones Psiquiátricas.**
- 2019. Ponente. **María Zalbidea González. Analista de tendencias y experta en educación digital**
- 2020. Ponente. **Ritxar Bacete. Especialista en género, igualdad y paternidad positiva**
- 2021. Ponente. **María Fernández, experta en juegos educativos para la gestión de las pantallas.**
- 2021. Ponentes. **Mariñe Soto y Jorge Madariaga, especialistas en intervención socioeducativa con adolescentes.**
- 2021. **Mario Alonso Puig, médico, fellow en cirugía por Harvard University Medical School e investigador sobre el potencial humano, especialmente en momentos de desafío, incertidumbre y cambio.**
- 2022. **Javier Iriondo, conferenciante experto en desarrollo personal**
- Colaborador permanente. **Antonio Ortuño Terriza. Psicólogo infante - juvenil y terapeuta familiar.**
- Colaborador permanente. **Fundación Vocento y del Aula de Cultura El Correo.**
- 2023. **Patricia Ramírez “PatriPsicóloga”, psicóloga, conferenciante y divulgadora en redes sociales**
- 2024. **Rafa Guerrero, psicoterapeuta, conferenciante y profesor universitario experto en emociones y neuroeducación.**



7. Acciones desarrolladas en 2024

El año 2024 AFAE ha realizado su intervención social a través de sus diversos programas socioeducativos, asistenciales y de sensibilización social que están destinados a todas las familias de Euskadi sin distinción alguna, salvo por la priorización en la atención a personas y colectivos en situación de mayor necesidad por razones de exclusión o especial vulnerabilidad, y siempre bajo el reto de ir respondiendo con eficacia a las necesidades emergentes de las familias de una sociedad en cambio.

Una formación especializada enfocada a la formación familiar de adultos de referencia, a través de las distintas líneas de formación específicas; y a la adquisición de recursos para nuestras y nuestros jóvenes, a través de los distintos programas de intervención orientados a sus características y circunstancias específicas.

Todas las líneas de intervención con jóvenes y adultos cuentan con un material técnico de apoyo, elaborado y actualizado por AFAE, con el respaldo de entidades como la Dirección de Política Familiar y Comunitaria del Gobierno Vasco en la edición de la Guía “Educar en Familia”.

En relación a esta **intervención formativa en 2024**, podemos estar satisfechas con el **impacto social logrado** pese a las dificultades económicas que los proyectos siguen atravesando por la disminución de recursos desde la crisis sanitaria.

La innovación en formación y la ampliación de nuestra intervención a los tres territorios de la CAE se inició en 2011 con el programa “Familien Gunea – Espacio Familias” para su desarrollo en espacios culturales y cívicos de excelencia de las ciudades como son Azkuna Zentroa o el Palacio Europa y la Casa de Cultura Ignacio Aldecoa Kultura Etxea (Vitoria – Gasteiz). Desde 2020 este proyecto tuvo que adaptarse a la situación de pandemia y sus consecuencias ya conocidas de tal manera que experimentó una innovación tecnológica que permitió dar acceso online gratuito a esta formación que ha día de hoy sigue generando gran impacto al favorecer la participación de las familias.

Saliendo del entorno más académico nos acercamos a las empresas con un objetivo paralelo a la formación familiar que es el fomento de la conciliación corresponsable mediante la intervención CONFIES de implementación de esa formación familiar en la formación interna de las empresas con las personas que trabajan en estas empresas



dentro de su jornada laboral. En **2024, este proyecto se ha podido implementar en UVESCO y también a través de una acción de gran relevancia:** la participación de AFAE en la **30ª Semana Europea de la Gestión Avanzada de Euskalit, por sexto año consecutivo, como entidad del tercer sector para la implementación de medidas avanzadas en conciliación y corresponsabilidad.**

Yendo más allá de la formación y entrando en el ámbito más asistencial, se completa nuestra labor social a través del “Servicio de Orientación y Atención Psicológica Personal y Familiar”, con la asistencia psicológica individualizada.

Este ha sido el recurso de la entidad que mayor aumento ha experimentado en cuanto a demanda social, a la que se ha intentado dar respuesta pese a que no ha sido posible atenderla en su totalidad. También en la línea asistencial, destacar la continuidad del **proyecto MAITEA de apoyo a familias monomarentales y monoparentales** que, gracias a Gobierno Vasco, experimenta un impacto social creciente con especial relevancia en este 2024.

Las acciones del año se culminan con la celebración de la “**Semana de la Familia**” como campaña de sensibilización social a favor de la conciliación y la corresponsabilidad, de fomento del trabajo en red y de la figura del voluntariado, que este año ha podido contar con una figura de referencia: **Rafa Guerrero**, psicoterapeuta especializado en emociones y neuroeducación.

A continuación se recogen **detalle de los programas activos y resultados 2024:**



Formación Familiar

Programas de Formación Familiar Especializada

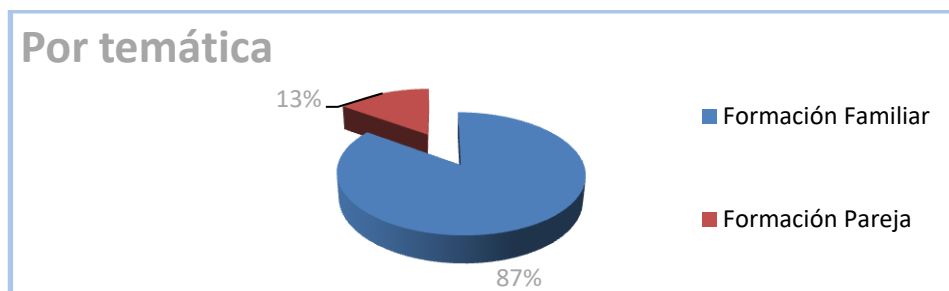
Descripción

Esta intervención destaca por la formación especializada con aquellos adultos de referencia en el ámbito familiar, cuyo fin es la adquisición de herramientas que mejoren la dinámica y funcionamiento familiar dentro del marco de contenidos de la parentalidad positiva, donde destaca el trabajo del apego seguro y las buenas prácticas de crianza. Estos contenidos se distribuyen en 5 sesiones de 2 horas de duración aunque esta estructura siempre se adapta a las necesidades de la población beneficiaria. Se trata de un programa gratuito destinado a familias allí donde se puedan encontrar: asociaciones, empresas, centros culturales y también lo llevamos a cabo a través de la creación de grupos abiertos con personas usuarias de AFAE.

Resultados Formación Familiar Especializada 2024

	2023	2024
Total Talleres Anuales	20	24

En este ejercicio hemos mantenido una **situación de estabilidad respecto al ejercicio anterior en la formación familiar lo que ha permitido llevar a cabo la actividad con un nivel satisfactorio**. Esto ha sido posible a la fidelización con un proyecto de largo recorrido en la entidad y que cuenta con una valoración muy positiva por parte de la población beneficiaria.



A lo largo de 2024 han participado **271 personas (225 mujeres y 46 hombres)** y hemos llevado a cabo nuestra intervención en un total de **10 entidades**.



Descripción

“Familien Gunea - Espacio Familias” es un programa de intervención y formación familiar para la adquisición de competencias en un contexto de cambio y nuevos roles. Se trata de un espacio abierto a todas las familias para avanzar en el conocimiento sobre temas de interés familiar, mediante técnicas creativas en cuanto a su gestión, desarrollo y localización.

A lo largo del año, y de forma continuada, se llevan a cabo desde AFAE diferentes módulos con talleres a través de ciclos de conferencias de la mano de profesionales expertos en la materia tratada. Además, se incorpora junto a la formación una innovadora figura para una orientación familiar completa y personalizada: “asesoría psicopedagógica”.

Estos módulos se desarrollan en centros de referencia socio - cultural de las ciudades (como Azkuna Zentroa, Aula de Cultura El Correo, o Palacio Europa en Vitoria – Gasteiz, entre otros), dotando a estos espacios urbanos de contenido familiar y animando a la participación activa de la ciudadanía y el trabajo en red con otras asociaciones.

Familien Gunea se inició a finales de 2011 en el centro Alhóndiga Bilbao. En 2012, se amplía el programa a Vitoria-Gasteiz, en el centro cívico Ibaiondo. En la actualidad, el proyecto está consolidado tanto en Bilbao como en Vitoria-Gasteiz en diferentes espacios ciudadanos y se pretende su ampliación a Gipuzkoa.

El programa se dirige a todos los miembros de la familia, así como a profesionales del ámbito educativo y de la intervención familiar, con entrada gratuita. El punto fuerte del proyecto son los profesionales invitados, expertos de referencia en materia de formación familiar que acercan sus contenidos a todas las familias vascas sin exclusión.

El objetivo es dotar de herramientas psicopedagógicas a los miembros de las familias para promover el buen funcionamiento familiar dentro de centros de referencia socio – cultural de las diferentes ciudades proporcionando a estos espacios urbanos contenido familiar e impulsando la participación ciudadana plural. Este proyecto permite, además, el acceso fácil y gratuito a formación familiar de calidad a las familias más vulnerables.



Resultados Espacio Familias – Familien Gunea 2024

En el 2024 el Proyecto Familien Gunea – Espacio Familias se ha mantenido como un recurso social importante, innovando en esta ocasión con una **intervención específica en los pisos de acogida por sinhogarismo de Lagun Artean con mujeres con menores a cargo**. Esto se ha reflejado a nivel cuantitativo en las **349 personas beneficiarias (254 mujeres y 95 hombres)** a lo largo de los 4 módulos.

La distribución de los diferentes módulos se efectuó a través de los siguientes contenidos:

Formación abierta

- **“Cómo hablar para que te escuche”** módulo orientado al desarrollo de la comunicación emocional en la familia como recurso fundamental para la crianza. Este módulo lo llevó a cabo **Sandra Martín, directora de Edúcame en positivo y experta en crianza positiva** con una participación de 102 personas (85 mujeres y 17 hombres).
- **“Qué esconde el mal comportamiento”** módulo orientado a la gestión y comprensión emocional del mal comportamiento de hijos e hijas en la familia. Este módulo lo llevó a cabo **Sandra Martín, directora de Edúcame en positivo y experta en crianza positiva** con una participación de 85 personas (60 mujeres y 25 hombres).

Formación interna

- **“Padres Corresponsables”**: taller en corresponsabilidad liderado Cristina Mendia, experta de referencia en materia de igualdad y conciliación con madres y padres asociados y/o vinculados a AFAE para el fomento de la corresponsabilidad familiar. La participación fue de 72 personas (47 mujeres y 25 hombres).
- **“Parentalidad positiva”**: talleres en parentalidad positiva con familias asociadas y/o vinculadas a AFAE o bien de entidades solicitantes realizados por las personas formadoras AFAE. La asistencia ha sido de 75 personas (47 mujeres y 28 hombres).
- **“Parentalidad positiva en exclusión social”**: ante la necesidad de intervenir con herramientas para una crianza que garantice el adecuado desarrollo de sus hijas e hijos dada su situación de relevantes estresores añadidos, se ha realizado el pilotaje de **taller de crianza positiva con familias en situación de exclusión social**. Este pilotaje se ha realizado con las madres de los pisos de acogida de Lagun Artean (programa Kanala) con la participación de 15 mujeres en total



UNA RESPUESTA DE INNOVACIÓN SOCIAL FRENTE AL DESAFÍO DEMOGRÁFICO Y LA TRANSFORMACIÓN DE VALORES

Nuestra realidad socio-demográfica nos alerta. La población no solo no rejuvenece, sino que envejece a gran velocidad mientras las tasas de natalidad llegan a mínimos históricos. Ante esta situación no nos podemos quedar indiferentes. Nos corresponde **crear respuestas innovadoras que posibiliten el cambio de valores y cultura necesaria para llegar a un equilibrio demográfico que asegure a futuro la riqueza social de una sociedad avanzada y solidaria.**

Necesitamos roles compartidos e igualitarios entre mujeres y hombres, el compromiso de empresas responsables y proteger la calidad de vida de todas y cada una de las personas y sus familias en línea con los Objetivos de Desarrollo Sostenible (ODS) de la agenda 2030.

Ante este gran desafío, creamos el programa CONFIES acercándonos a las empresas, como agentes importantes de esta transformación social, ofreciéndoles un proyecto de apoyo a la conciliación y la corresponsabilidad donde, por nuestra larga trayectoria en formación familiar, pudiéramos ser competentes y ejercer **un liderazgo social**

CONFIES (Familias Inteligentes en Empresas Saludables) es un programa de apoyo a la conciliación corresponsable, innovador por el hecho de incorporar la formación familiar dentro de la formación interna de las empresas participantes, como entidades tractoras en la implementación de nuevas medidas de apoyo a la conciliación.

Conocemos diversas medidas en el contexto empresarial (flexibilidad horaria, trabajo por objetivos, permisos de maternidad y paternidad, trabajo a distancia, etc.) pero ésta de carácter formativo hoy por hoy no se está llevando a cabo entre las empresas más avanzadas en su gestión.

CONFIES ofrece a la plantilla de empresas transformadoras con impacto social un programa de capacitación en habilidades de comunicación y educación familiar, que va



más allá de lo estrictamente profesional e incluso extensible a todo tipo de relaciones interpersonales, también en el ámbito laboral. **Con esta iniciativa social queremos contribuir a un verdadero cambio de la cultura empresarial donde las personas sean la base de su gestión y la implementación de medidas de conciliación corresponsable forme parte esencial de su estrategia.**

Impacto social CONFIES 2024

El programa CONFIES se ofrece a las empresas vascas con una sensibilidad especial y medidas avanzadas en materia de conciliación e igualdad, que decidan participar en la iniciativa con el propósito de capacitar a sus equipos de trabajo en habilidades parentales y de comunicación, que favorezcan el desarrollo óptimo de su vida personal, familiar y laboral; y con el convencimiento de que esta formación revertirá positivamente en el rendimiento y satisfacción de todas estas áreas con impacto social añadido.

Esta propuesta formativa alternativa se ofrece a todas las personas de la plantilla, mujeres y hombres dentro de su formación interna y en jornada laboral

Se estructura a la carta según formato y perfil de cada empresa, **incorporando sesiones *on line* y presenciales de la mano de especialistas en crianza**, que den respuestas efectivas, habilidades y recursos ante los nuevos retos socio educativos de las personas en relación a sus familias.

Desde su puesta en marcha, el Programa CONFIES se ha realizado con toda la plantilla de Mutualia en sus 11 sedes, de la ingeniería i3S, Urkide S. Coop, Banco Mediolanum, Eroski y UVESCO como una propuesta formativa innovadora dentro de su formación interna.

Aun hay mucho trabajo por hacer en relación a la cultura empresarial para incluir formación no directamente asociada a la productividad de las personas que realizan su labor en la empresa. Este contexto sigue dificultando destinar recursos a materializar el proyecto CONFIES aunque esta entidad puede estar satisfecha con los objetivos alcanzados con el proyecto en 2024.



En 2024, este proyecto se ha implementado en UVESCO, en la línea de su compromiso ya estable con la conciliación corresponsable, con la participación de 173 personas. El proyecto también se ha desarrollado a través de una acción de gran relevancia: la participación de AFAE en la 30ª Semana Europea de la Gestión Avanzada de Euskalit como entidad del tercer sector para la implementación de medidas avanzadas en conciliación y corresponsabilidad.

Ambas iniciativas han podido generar **una mayor cultura de igualdad, atención a la diversidad familiar y a la corresponsabilidad**, procurando espacios para que las necesidades de las personas se equilibren con las de las empresas.

Esta **visibilización** permite crear una conciencia empresarial donde se introyecte que la **implementación de medidas de apoyo a la conciliación** procura un acercamiento personal a la organización con la que se comprometen bilateralmente. Mejora, sin duda, el clima laboral, aumenta la motivación y fideliza el talento.

Por su parte, las empresas CONFIES tratan de fomentar el disfrute de estas medidas también entre los hombres, para que se impliquen de forma corresponsable en la crianza y el cuidado familiar de todos sus miembros, descargando de responsabilidad a sus parejas y **contribuyendo progresivamente a disminuir la desigualdad**.

La **selección de AFAE por parte de Euskalit** para su participación en su 30ª Semana Europea de la Gestión Avanzada en el área de Personas, refleja que ya se está produciendo este **cambio de cultura empresarial**, donde AFAE empieza a sonar como referente en el tercer sector en lo que se refiere a la gestión avanzada de personas.

Confiamos, como revelan las siglas de este programa CONFIES, que la formación familiar siga siendo una realidad dentro de la formación interna de nuestras empresas, como una de tantas medidas de apoyo a la conciliación y que cada día sean más las que se sumen al tren de la conciliación corresponsable.



30

14-25
URRIA
OCTUBRE
2024

*Familia, gure enpresarik
onena*

La familia, nuestra mejor
empresa



**EUROPAKO ASTEA
SEMANA EUROPEA**

KUDEAKETA AURRERATUA
GESTIÓN AVANZADA

★★★★★

Urriak 16 octubre

30

**EUROPAKO ASTEA
SEMANA EUROPEA**

KUDEAKETA AURRERATUAREN EUROPAKO
ASTEAREN GAINERAKO EKITALDIAK

OTROS ACTOS DE LA SEMANA EUROPEA
GESTIÓN AVANZADA

14-25
URRIA
OCTUBRE
2024

★★★★★

www.euskalit.net/semana

14 URR/OCT

09:30-11:30

EUSKALIT / BAIC-CENTRO
VASCO DE INTELIGENCIA
ARTIFICIAL

Inteligencia Artificial y Gestión
Avanzada, aportando a la compe-
titividad sostenible.

PRESENCIAL
Zamudio

11:00-13:00

FUNKO

Informes de Sostenibilidad en fun-
daciones y empresas de economía
social.

PRESENCIAL
Vitoria-Gasteiz

11:30-13:30

KAIZEN INSTITUTE CONSULTING
SPAIN S.L.

Taller de Tecnologías Data
Analytics, IA y Big Data.

14:00-16:00

GETXOKO UDALA

Las habilidades socio emocionales,
claves para el bienestar y el des-
empeño excelente.

PRESENCIAL
Getxo

**Sesiones de mañana
y tarde**

INSTITUTO DE FUNDACIÓN
TABIRA / AZTERLAN

Trater Day 2024.

PRESENCIAL
Durango

16 URR/OCT

19:00

ONG AFAE

La familia, nuestra mejor empresa.

PRESENCIAL
Bilbao

21 URR/OCT

09:30-11:00

EKINBARRI / CEBEK - FVEM -
ASCOBI - CECOBÍ - AVEQ

Estrategias de fidelización del ta-
lento: errores y aciertos.

ONLINE

22 URR/OCT

09:00-10:30

BILBAO EKINTZA

Beneficios y oportunidades de la
Economía Circular para las PYMES.

PRESENCIAL
Bilbao

09:00-11:00

FUNDACIÓN FABRIKA

Liderazgo Facilitador Transforma-
dor.

PRESENCIAL





Formación con menores

Programas formativos con menores para la prevención de conductas de riesgo

Descripción

Programas dirigidos a menores de 10 a 18 años de edad a través de 3 sesiones en las que se busca la adquisición de recursos personales y sociales que les permitan afrontar de forma adaptativa y saludable conductas de riesgo como el consumo de drogas o el uso de la violencia (*bullying*, violencia de género...). Con esta finalidad se analizan factores de riesgo como son la presión del grupo de iguales y la influencia negativa que pueden ejercer la publicidad o las redes sociales. Se trabaja con las y los menores diferentes factores de protección que van desde la capacitación o potenciación de recursos personales al desarrollo de habilidades relacionales.

Es un programa cuyo objetivo general es la formación de las y los menores para consolidar en ellas y ellos habilidades personales, sociales que resulten adaptativas con un impacto positivo en lo personal, social y familiar. Todo ello actuará como factor de protección frente a las conductas de riesgo frecuentes en la juventud. Nos centramos especialmente en jóvenes que se encuentran en una situación de especial vulnerabilidad.

Resultados Formación Especializada con Jóvenes 2024

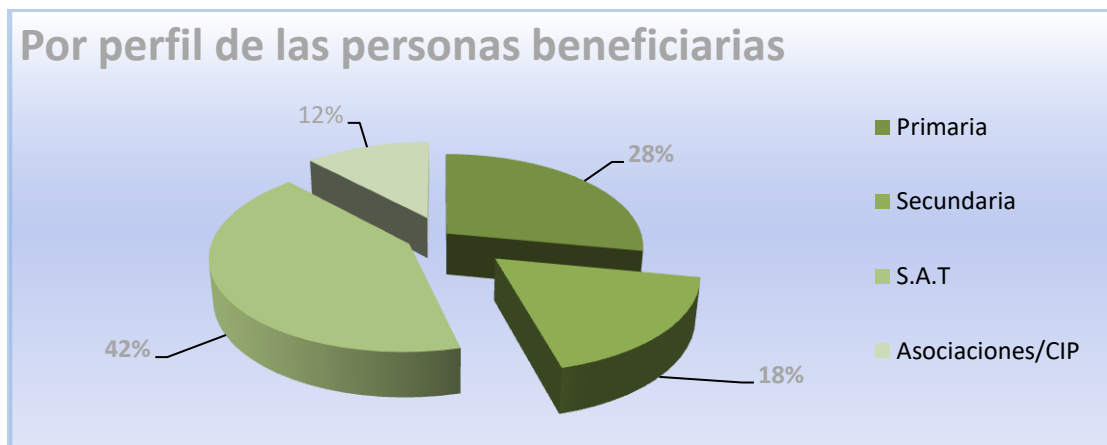
	2023	2024
Cursos Anuales	134	112

Este proyecto ha sufrido un duro impacto económico en los últimos años viendo reducidos los recursos económicos destinados a su implementación de forma decisiva por la bajada en la implicación de sus financiadores. En 2024, sufrimos la severa reducción de nuestro histórico financiador del proyecto Fundación Damas de Gorniz lo que ha repercutido de manera decisiva en el desarrollo del proyecto.



Sin embargo, tanto a nivel cuantitativo como cualitativo, los resultados han sido satisfactorios con una participación de **2.745 personas (1.345 mujeres y 1.400 hombres)**, llegando a 16 centros.

Hemos seguido centrando nuestra acción social en aquellos colectivos más desfavorecidos tanto por cuestiones socio - económicas como por otros criterios de vulnerabilidad. Así, a lo largo de los últimos años hemos experimentado un importante crecimiento en nuestra **intervención con población con discapacidad intelectual**. En 2024, el porcentaje de impartición con alumnado con discapacidad intelectual sigue siendo significativo y se sitúa ya en el **42% de los cursos impartidos**.

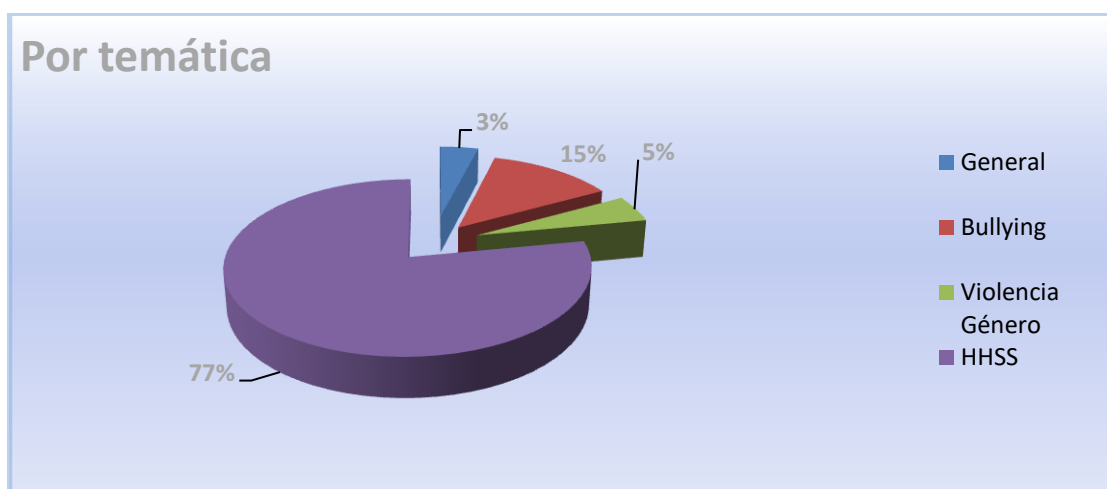


En esta misma línea de atención a aquellos colectivos más vulnerables o en situación de exclusión, hemos seguido desarrollando nuestra actividad donde las características sociales y económicas implican, con frecuencia, un mayor riesgo para estos adolescentes de cara a implicarse en conductas de riesgo (violencia, consumos...).. Además, la intervención en Primaria sigue siendo elevada lo cual responde al objetivo preventivo del programa. En sus inicios, la población diana eran los adolescentes pero, actualmente, gracias a los procesos de actualización, adaptación y mejora continua del programa, abarca también todas las etapas de Primaria cubriendo esa finalidad preventiva que tiene también como objetivo el proyecto.



Desde la **perspectiva cualitativa**, la diversificación de contenidos ha sido un éxito corroborado por la excelente valoración que hacen los responsables de los centros entidades destinatarias en cuanto a los contenidos específicos (prevención de la violencia de género en parejas jóvenes, prevención en violencia entre iguales y desarrollo de habilidades sociales).

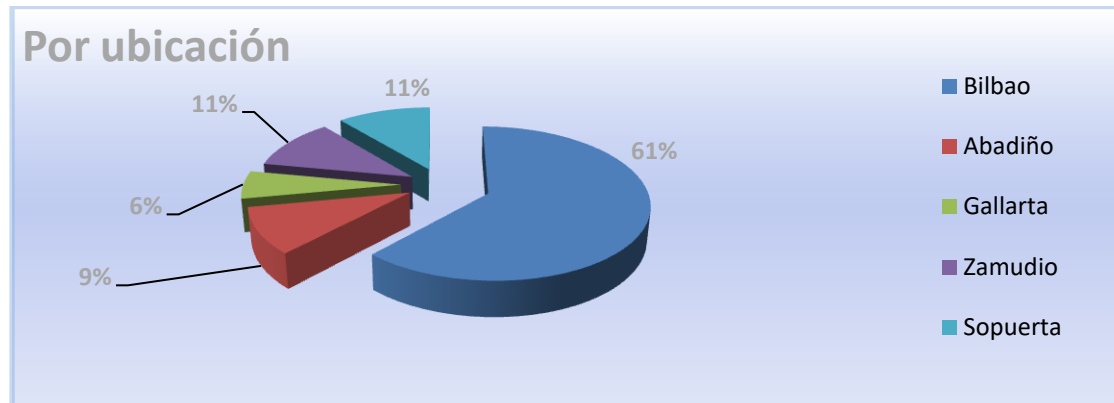
De hecho, en este 2024, el **97% de los cursos impartidos han versado sobre contenidos específicos.**



En lo que se refiere a los centros en los que se ha intervenido, destacamos aquellos en los que encontramos menores con una mayor vulnerabilidad personal y/o social donde se demanda un trabajo en habilidades sociales básicas para favorecer una adecuada integración social e igualdad de oportunidades. Por tanto, en todos estos casos, la demanda está orientada al trabajo en el desarrollo de habilidades sociales.

En lo referente al ámbito de actuación, hemos actuado a lo largo de este año fundamentalmente en Bilbao, Zamudio, Abadiño, Sopuerta, Gallarta.

Destacamos el esfuerzo de una mejor intervención en Bilbao en municipios fuera del centro, que alcanza el **61% de la intervención en 2024**. Igualmente, consideramos importante resaltar la diversificación en varios municipios de Bizkaia (39%) donde, con frecuencia, los centros no disponen de un acceso tan fácil y variado a una oferta formativa de carácter gratuito como sí ocurre con aquellos que se encuentran en el centro metropolitano y localidades adyacentes.



Otro aspecto reseñable de la intervención con jóvenes es la posibilidad de derivación desde este proyecto al **Servicio de Atención Psicológica**. Este es un elemento que aporta un valor añadido al programa al ofrecer la posibilidad de una atención personalizada a una problemática detectada en el aula por parte de los profesionales formadores. Fomentar sinergias entre las diferentes áreas que componen AFAE, como ocurre también con la formación para las familias del alumnado que acude a este programa, permite una acción integral que procurará un efecto e impacto mayores a medio y largo plazo.

Los 4 programas de intervención con jóvenes (prevención de conductas no sanas, prevención de violencia de género, de violencia entre iguales y desarrollo de habilidades sociales) intentan aportar a las y los jóvenes más vulnerables **herramientas personales que actúen como factores de protección**, siempre adaptando los contenidos a las necesidades del centro y del grupo de trabajo.



Atención psicológica a personas y familias

Servicio de Atención Psicológica

Descripción

El Servicio de Atención Psicológica Personal, de Pareja y Familiar desarrolla una labor social de gran impacto, en coordinación con otros servicios públicos y como complemento a ellos, en la labor de **atención y orientación psicológica gratuita y necesaria para** todas aquellas personas y/o familias que se encuentran ante alguna situación problemática que les desborda y, en consecuencia, les produce un gran sufrimiento y deterioro en su calidad de vida personal, que impacta negativamente en sus relaciones familiares.

En este servicio se ofrece:

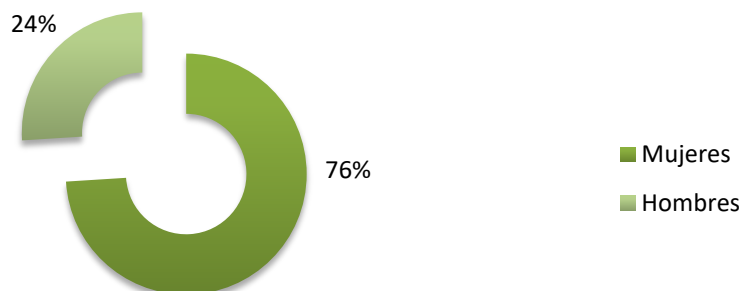
- Atención psicológica individual, de pareja y familiar
- Información sobre los recursos sociales existentes

Resultados Servicio de Atención Psicológica 2024

Durante el 2024 se ha atendido a un total de **124 personas** y se ha realizado **1173 entrevistas presenciales y/o telefónicas**.

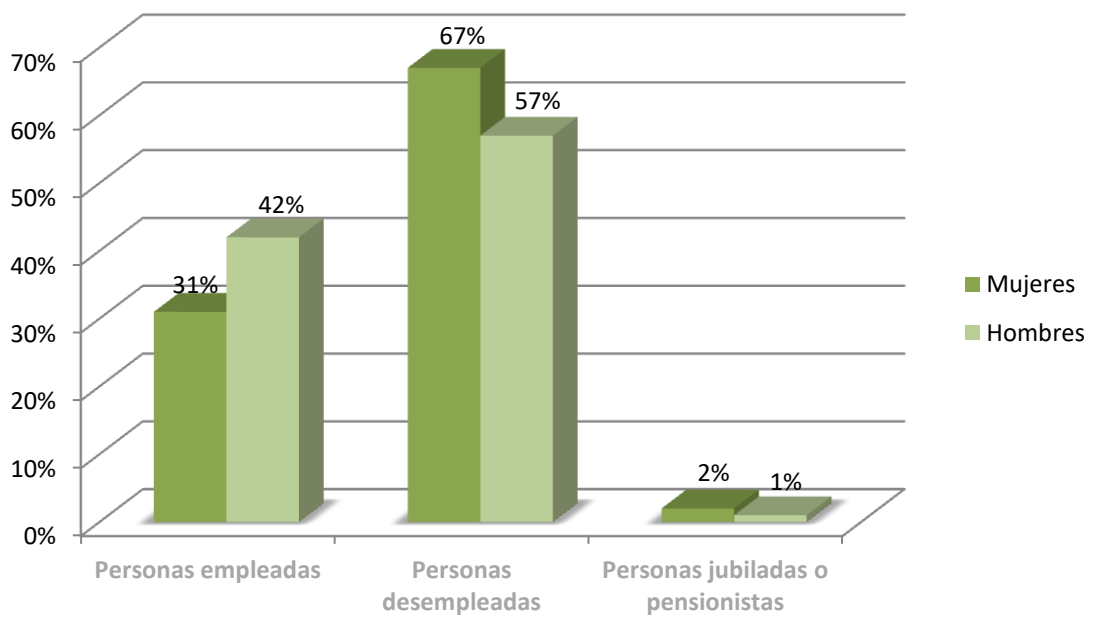
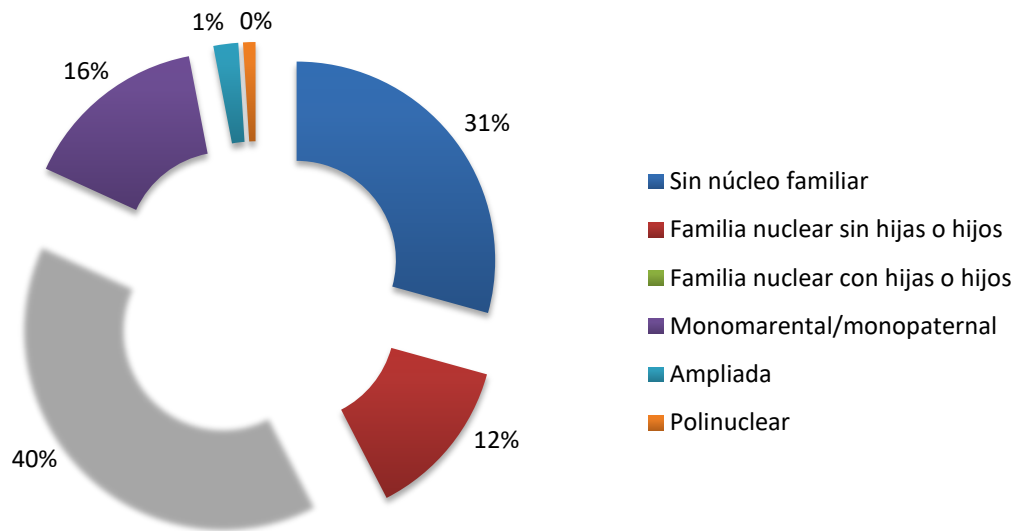
En lo referente a la caracterización de la población atendida, los datos reflejan los siguientes perfiles:

Por género





Por tipo de familia





Casos atendidos

NUEVOS CASOS	88
CASOS DE AÑOS ANTERIORES	30
REINICIO	6
TOTAL	124

Cada vez es mayor **la demanda** de apoyo y atención psicológica a nivel social y en este servicio en particular con motivos de demanda variados.

Sin embargo, gran **parte de la demanda que se recibe no puede ser atendida** por falta de recursos económicos para este servicio, lo cual tendrá que significar una mayor concienciación a nivel institucional y fundacional para destinar fondos a la salud mental abierta a la población general.



Proyecto de Sensibilización Social

Semana de la Familia. “la familia, nuestra mejor empresa”



AFAE organiza desde hace 24 años una campaña de sensibilización social en pro de las necesidades emergentes sociales y familiares denominada la “SEMANA DE LA FAMILIA”, donde se **concentran a lo largo de una semana diversas actividades de formación y sensibilización, que pretenden anticiparse y preparar a la ciudadanía como agentes de cambio y progreso social y económico en un entorno cambiante y complejo.**

En Euskadi existen múltiples elementos socio-demográficos (la caída de la natalidad a unos niveles de elevada preocupación social, el envejecimiento poblacional de una pirámide demográfica invertida, la necesidad de revisión de roles, del impulso de la igualdad y la corresponsabilidad entre hombres y mujeres...) **nos orientan en la necesidad no sólo de una nueva cultura empresarial basada en las personas sino del impacto socio económico que conlleva a medio plazo.**

En coherencia con el Pacto sobre las familias y los planes del Ayuntamiento de Bilbao, de Vitoria-Gasteiz y del Gobierno vasco, se visibiliza esta preocupación



acerca de la necesidad de un verdadero cambio de valores y actitudes entre las personas, las y los dirigentes políticos y empresariales y las nuevas generaciones para hablar de progreso y sostenibilidad.

Por ello, dada la idoneidad e impacto de la propuesta CONFIES, esta campaña, bajo el eslogan “**La familia, nuestra mejor empresa**”, consolida el reto social de fomentar propuestas innovadoras en materia de **conciliación corresponsable** desde la formación y la sensibilización social.

Con este propósito, el acto central de la **24ª Semana de la familia** contó con la presencia de **Rafa Guerrero**, psicoterapeuta experto en gestión emocional y neuroeducación, en una conferencia que llevó por título *Educar en la confianza con límites respetuosos* en el marco de la conciliación corresponsable en el ámbito empresarial. Además este acto quedó enmarcado un año más en la Semana Europea de la Gestión Avanzada de Euskalit dando apoyo a esta campaña de sensibilización social.

Participación Social 2024

Al acto central de la semana asistieron **400 personas** al Auditorio de Azkuna Zentroa (aforo completo), indicador de una gran acogida de la propuesta y una buena labor de difusión.

En esta ocasión, contamos con el apoyo voluntario de de 10 personas que colaboraron desde la gestación y en todo el desarrollo y valoración del proyecto.

Del tejido asociativo, educativo, empresarial y social contamos con la vinculación y trabajo en red trabajo en red con 13 entidades.

Presencia Institucional 2024

En el acto central nos acompañaron **Asier Alustiza**, director de Acción Social del Ayuntamiento de Bilbao; la Diputada Foral de Empleo, Inclusión Social e Igualdad de la Diputación Foral de Bizkaia, **Teresa Laespada**, el Director de Inclusión Social de la Diputación Foral de Bizkaia, **Óscar Seco**; la Directora de Servicios Sociales del Gobierno Vasco, **Marian Olabarrieta**; entre otras y otros.



Como introducción a la entrega del Premio Familia Euskadi 2024 contamos con **las palabras de Asier Alustiza**, director de Acción Social del Ayuntamiento de Bilbao, siguiendo con las palabras de **Marian Olabarrieta**, Directora de Servicios Sociales de Gobierno Vasco. Con el cierre de la Diputada Foral de Empleo, Inclusión Social e Igualdad de la Diputación Foral de Bizkaia, **Teresa Laespada**, se procedió a la entrega del **Premio Familia Euskadi 2024** que fue entregado a **BBK Family** por su compromiso a favor de la conciliación corresponsable con diferentes medidas innovadoras. El premio fue recogido por **Ainhoa Allende**, coordinadora de BBK Family

Debido al importante trabajo en red que se realiza para esta nueva “Semana de la familia” estuvieron presentes **representantes institucionales de todas las entidades colaboradoras** para una mayor proyección del proyecto y una integración y participación social en la conferencia y entrega de premios.



Asier Alustiza, director de Acción Social del Ayuntamiento de Bilbao



Marian Olabarrieta, directora de Servicios Sociales de Gobierno Vasco



Teresa Laespada, diputada de Empleo, Inclusión Social e Igualdad de la Diputación Foral de Bizkaia



*De izquierda a derecha, **Cristina Mendia**, presidenta de AFAE, **Ainhoa Allende**, coordinadora de BBK Family*



Proyecto MAITEA

Conciliación familiar, personal y laboral de las familias monoparentales

AFAE es referente en la atención a las necesidades de las familias vascas teniendo en cuenta su diversidad y con especial atención a aquellas que se encuentran en una situación de mayor vulnerabilidad. Con esta premisa, en 2020 iniciamos una colaboración con KUVU para desarrollar un **innovador proyecto social para dotar de recursos de apoyo a las familias monoparentales y monomarentales** a través de una aplicación para móviles.

Dada la crisis sanitaria del COVID-19, la red de apoyo de las familias monoparentales se ha visto afectada, fundamentalmente por no poder contar con el apoyo de los abuelos y abuelas. Este proyecto está destinado a la conciliación de la vida personal, familiar y laboral de las familias monoparentales y monomarentales, especialmente afectadas por la crisis sanitaria por su perfil de alta vulnerabilidad. Así, busca crear una red de apoyo entre estas familias y personas voluntarias en el cuidado y atención de sus hijas e hijos, ofreciendo un recurso asistencial integral. Éste se pondrá a disposición de las familias monoparentales y monomarentales a través de una aplicación móvil accesible y gratuita por la que se vehiculizan los apoyos, servicios y recursos, con altos niveles de escalabilidad, eficiencia e impacto social.

En **2024**, este proyecto ha seguido resultando un recurso social de gran relevancia con un **aumento en la población beneficiaria de mas de un 15% respecto al ejercicio anterior** llegando a 263 familias monoparentales y monomarentales y 92 personas voluntarias. Este proyecto se realiza gracias al apoyo de la Dirección de Infancia y Familias del Gobierno Vasco.



8. Presencia en medios 2024

Como se ha señalado, este año AFAE ha premiado el recorrido de BBK Family como impulsora de la crianza positiva visibilizando su labor social de acompañamiento a las familias en el proceso de crianza y educación de sus hijos e hijas, siendo el recurso de referencia en Bizkaia en el ámbito de la prevención primaria

Publicación en BBK Family <https://bbkfamily.bbk.eus/bbk-family- recibe-de-manos-de-afae-el-premio-familia-euskadi/>

BBK Family recibe de manos de AFAE el Premio Familia Euskadi

La ONG AFAE (Acción Familiar Euskadi) ha otorgado el Premio Familia Euskadi 2024 A BBK Family por "visibilizar la labor social de acompañamiento que realiza este proyecto a las familias en el proceso de crianza y educación de sus hijos e hijas, siendo el recurso de referencia en Bizkaia en el ámbito de la prevención primaria".

Ainhoa Allende, coordinadora de BBK Family recibió el premio de manos de Cristina Mendita, presidenta de AFAE, en el Auzkuna Zentrotan. Allende agradeció a AFAE el reconocimiento así como a BBK obra social, EDE Fundazioa y Bidegintza Kooperatiba haber apostado por el proyecto "por entender que había una responsabilidad e inquietud en acompañar y ofrecer recursos a las familias desde un proyecto de prevención, porque todas las familias a lo largo de nuestro ciclo vital necesitamos referentes, apoyos y aprendizajes nuevos para educar y criar a nuestros hijos e hijas, y por comprender que nos enfrentamos a retos en muchos ámbitos y que necesitamos generar redes, recursos y competencias para favorecer el bienestar de las familias".

Al acto acudieron Teresa Larepáda, diputada foral del departamento de empleo, cohesión social e igualdad; Asier Alustiza, Director de Acción Social del Ayuntamiento de Bilbao y Marian Gorostiza, Directora de Servicios Sociales del departamento de Bienestar, juventud y reto demográfico, de Gobierno Vasco.

9. Página Web y otras acciones de comunicación

Acorde con el objetivo de AFAE de hacer calar en la sociedad contenidos enriquecedores sobre la familia y a fin de que su intervención amplíe más allá de sus programas y servicios, disponemos de una página web: www.afae.eu donde periódicamente se va recogiendo información actualizada de los programas en curso y resultados de los mismos, que se complementa con cruce de información en las redes sociales.

Se aprovechan noticias de actualidad, nuevas iniciativas, proyectos en curso, ruedas de prensa de presentación, etc. para movilizar a los medios de comunicación y producir un impacto positivo.



10. Patrocinadores y Colaboradores

Además del apoyo recibido por parte del voluntariado, de las personas asociadas a la entidad y de las instituciones con las que se trabaja en red, las diversas acciones de AFAE son posibles gracias a las subvenciones y otras aportaciones recibidas por entidades públicas y privadas que confían en nuestra acción social.

Patrocinadores

Entidades Públicas

- Gobierno Vasco. Departamento de Empleo y Políticas Sociales. Dirección de Servicios Sociales. Dirección de Política Familiar y Desarrollo Comunitario. Dirección de Planificación e Innovación en el Empleo
- Diputación Foral de Bizkaia. Departamento de Empleo, Inclusión social e Igualdad
- Ayuntamiento de Bilbao. Área de Acción Social

Entidades Privadas

- Fundación Damas Gorliz
- Euskalit
- El Correo
- La Caixa Obra Social
- Grupo UVESCO

Colaboradores

- Lagun Artean
- Fundación Integrando
- KUVU
- Fundación Vocento
- ONCE
- Hirukide
- Gorabide
- Secot – Voluntariado Senior
- UNICEF
- Jagoleak
- Bolunta
- Universidad de Deusto



- Deusto Business School
- Denon Eskola
- Inith Health
- Mujer Siglo XXI
- Marketing Berria
- Fundación Celia Delgado Matías
- Bige
- Agintzari
- Batekin
- Fapacne
- Bilbao Centro
- Mediapost Group



10. Firma de convenios y Trabajo en Red

Firma de Convenios

- **Palacio Europa (Ayuntamiento de Vitoria – Gasteiz). Aula de Cultura Ignacio Aldecoa Kultura Etxea (Diputación Foral de Araba) para la gestión de espacios en Vitoria – Gasteiz**
- **Universidad de Deusto.** Acuerdo de colaboración con alumnado en prácticas
- **AULA DE CULTURA EL CORREO. Colaboración en invitación de ponentes en el Programa “Espacio Familias-Familien Gunea”.**
- **KUVU. Convenio de colaboración para el desarrollo del proyecto MAITEA en partenariatado.**

Trabajo en Red

Además de la figura del voluntariado, uno de los paradigmas en la gestión de AFAE es el trabajo en red con otras instituciones.

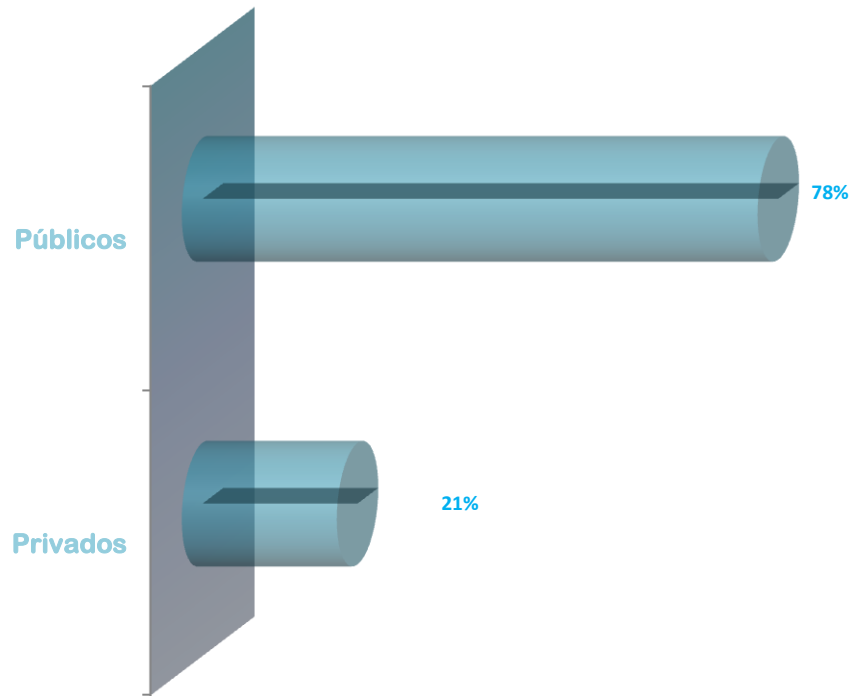
La creación de sinergias positivas entre organizaciones con fines paralelos refuerza y multiplica nuestra acción social y la hace más eficaz y sostenible.

- **GOBIERNO VASCO.** AFAE pertenece al Pleno y al Consejo Vasco de Familia, siendo miembros activos desde el 27 de Septiembre de 2012.
- **DIPUTACIÓN FORAL DE BIZKAIA.** AFAE como asociación de protección de las familias y sus situaciones y colectivos en situación de mayor riesgo y vulnerabilidad se vincula y entreteje alianzas con servicios de atención a colectivos desprotegidos de la Diputación Foral de Bizkaia.
- **AYUNTAMIENTO DE BILBAO.** AFAE pertenece a la Comisión de infancia y familia del Área de Acción Social del Ayuntamiento de Bilbao.
- **Universidad de Deusto.** Instituto de Estudios de Ocio. Acuerdo de colaboración en difusión proyectos.
- **Alumni de la Comercial de Deusto y Deusto Business School.** Acuerdos de colaboración en difusión de proyectos.
- **Fundación Vocento- EL CORREO.** Colaboración permanente.

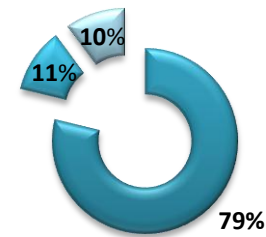


- **ONCE, Gorabide, Secot, Pausoka Cruz Roja, Jagoleak, Efekeze, Hirukide, Agintzari.** Colaboración en la difusión y participación en diferentes proyectos.
- **BOLUNTA.** Colaboración en la captación de voluntariado y en la difusión de diferentes proyectos.
- **HIRUKIDE.** Coordinación de diferentes actividades reforzando el trabajo en red entre entidades dedicadas a las familias.
- **Centros escolares y asociaciones centradas en vulnerabilidad.** Programas de formación. Acuerdos de colaboración con entidades con las que se trabaja a nivel formativo de manera continuada para una acción social eficaz en el trabajo con colectivos vulnerables: **Asociación Itzala, Centro Elorrieta y CIP San Viator, entre otros.**
- **Acuerdos de derivación Servicio de Atención Psicológica de AFAE** con las siguientes entidades: **Servicio de Mediación Familiar del Gobierno Vasco, Sº de Mediación Penal de Barakaldo y Bilbao, Berriztu, ABIPASE, Hobetzen, Zutitu, Lagungo y Fundación Integrando.**

RENDIMOS CUENTAS



**Origen de los Fondos
INGRESOS 2024
143.104,01€**



- Subvenciones
- Fundaciones/entidades privadas
- Donativos/personas asociadas



**Destino de los Fondos
GASTOS 2024
134.245,07€**

